

# Настольная игра «Построй свою дорогу»

Распечатайте на принтере необходимое количество листов, наклейте на плотный картон и разрежьте.

**Важно:** обратная сторона (она называется рубашка) у карточек должна быть одинаковой, чтобы никто не мог видеть нарисованные на них символы.

Чтобы игра была интересной, карточек понадобится много — как минимум 20-25 штук (а лучше — 40-50) в расчете на каждого игрока.

## Правила игры

### Первый вариант (для двух игроков)

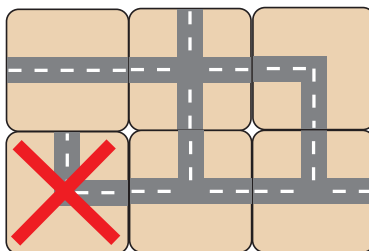
Перед началом игры карточки нужно поровну распределить между играющими и определить, кто делает ход первым.

Тот участник, который начинает игру, может ходить с любой карточки. Далее ходы делаются по очереди: каждый игрок пристраивает к уже имеющимся фишкам новую так, чтобы нарисованные на карточках участки дороги соединялись в единое дорожное полотно с поворотами и перекрестками.

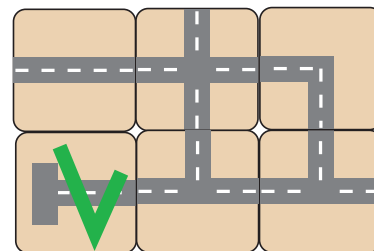
Задача первого игрока — расширять дорожную сеть. Задача второго — замкнуть ее так, чтобы соперник не смог сделать ни одного хода. Если это удалось — значит, выиграл второй игрок. Если нет, но при этом выложены все карточки, то первый. А если игрок, которому пришла очередь ходить, не может сделать ни одного хода имеющимися у него карточками, то это ничья.

### Важное уточнение

Нельзя делать ход так, чтобы дорога «вела в никуда» (то есть упиралась в бежевое поле другой карточки).



Так ходить нельзя!



А так — можно

### Второй вариант (для двух и более игроков)

Здесь сначала нужно ограничить игровое поле. Положите на стол газету «ДДД» — это и будет ваше игровое поле. Выходить за его пределы нельзя. Если игроков много, разверните газету и играйте на двух страницах.

Как и в первом варианте, игроки делают ходы по очереди. Если участник не может сделать ход, то он выбывает из игры. Игра заканчивается, когда ни один из игроков не может сделать ход с помощью имеющихся у него карточек или когда заполнена вся площадь игрового поля (без «островов», промежутков и т. д.). Побеждает тот, кто выложил свою карточку последним.

### Третий вариант (для двух и более игроков)

В этом случае карточки перед началом игры не распределяют между участниками, а складывают горкой на столе рубашкой вверх.

Игроки делают ходы по очереди, доставая карточки из кучи наугад. Если игрок не может сделать ход доставшейся ему карточкой, он пропускает свою очередь. Карточка при этом остается у него. В следующий раз, когда придет его время ходить, он все равно берет новую карточку, но на стол он может выложить любую из них. Игра ведется до тех пор, пока не будут разыграны все карточки.

**Более сложный вариант:** игра с двухполосными и четырехполосными дорогами. Правила те же, только нужно учитывать полосность. То есть нельзя пристраивать две полосы к четырем и наоборот.

